

Les couleurs de Frontignan la Peyrade

Un enjeu paysager et patrimonial

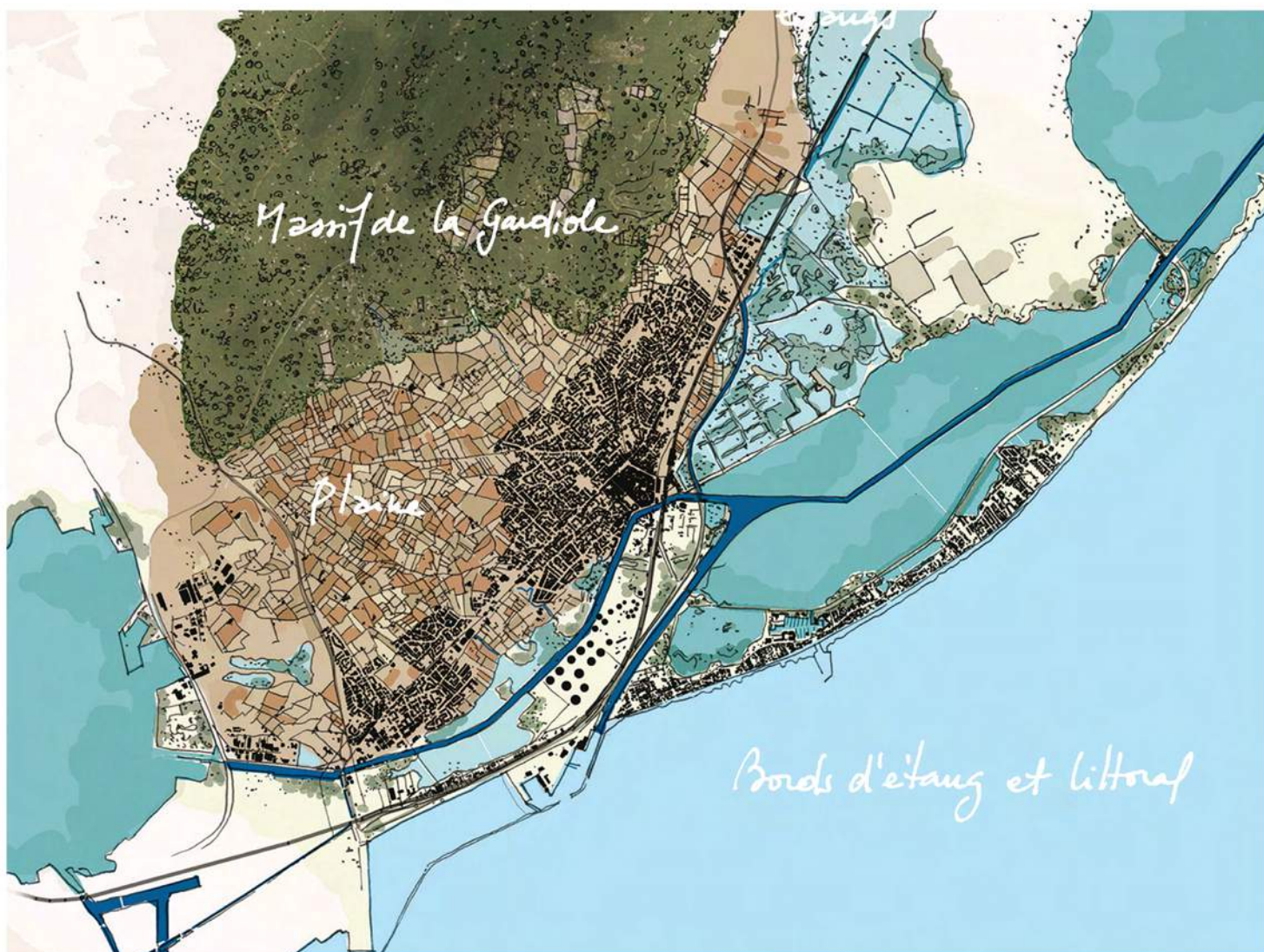


Les couleurs de façades d'une ville sont empruntées au paysage qui l'entoure, aux terres et aux pierres, aux éléments naturels qui la façonnent. Les gammes de couleur s'établissent à partir des singularités du territoire. Elles sont des marqueurs identitaires et culturels.

A partir d'une observation des matériaux de construction, des caractéristiques architecturales de l'habitat du centre ancien, mais aussi des différentes typologies bâties qui co-existent au fil du temps, des tendances chromatiques sont ici proposées pour suggérer à chacun de faire un choix selon sa sensibilité tout en respectant les harmonies spécifiques de la ville et de ses unités paysagères.

A Frontignan la Peyrade, trois entités paysagères sont à considérer pour choisir sa gamme de couleur, de la plus soutenue à la plus claire : Le massif de la Gardiole aux terres et roches contrastées, la plaine où s'est implantée et étendue une urbanisation dominée par les teintes de pierres calcaires émaillée d'enduits sables, ocre-rouge et ocre-brun et, enfin, les bords d'étangs et le littoral où les teintes claires devront être privilégiées.

Les entités paysagères



L'ensemble formé par trois entités paysagères offre, en quelques kilomètres, une succession d'espaces très diversifiés : la montagne couverte de garrigue, la plaine viticole et urbanisée, les bords d'étangs et littoral composés par les marais, les étangs, le lido « balnéaire », la mer.

Prendre conscience que la couleur est intimement liée au contexte dont elle est issue et aux supports sur lesquels elle est appliquée.

Le massif de la Gardiole



Ce massif rocheux calcaire couvert de garrigues qui atteint environ 220 mètres d'altitude, s'étire sur une quinzaine de kilomètres. Il sépare le littoral des plaines intérieures et dessine une toile de fond emblématique.

La plaine viticole et urbanisée



La plaine est nichée au pied du massif à l'abri de la tramontane. L'activité agricole dominante est la viticulture. Les terres sont marquées par des teintes allant de l'ocre-rouge à l'ocre-brun jusqu'à des tons gris clair. L'espace urbanisé s'installe dans la plaine et se développe en deux pôles :

- Frontignan, structuré autour de son noyau médiéval,*
- La Peyrade, située à 3 kms à l'ouest du centre ancien de Frontignan, s'est développé au milieu du XIXe à partir d'un hameau.*

Les bords d'étang et le littoral



La présence de l'eau marque le paysage avec la mer, les étangs, les marais, les salines et le canal du Rhône à Sète. Le cordon sableux entre mer et étangs, leurs berges et celles du canal mais aussi la voie ferrée forment une succession de lignes parallèles à partir du littoral. Une végétation typique de ces milieux s'y développe. La station balnéaire de Frontignan-Plage s'étire sur le cordon sableux entre étang et mer sur environ 6 kilomètres. Ces espaces sont fortement concernés par le risque d'inondation.

Le centre ...

QUELQUES TYPOLOGIES



Immeuble du XIXe en pierre de taille calcaire, la teinte «sable» domine.

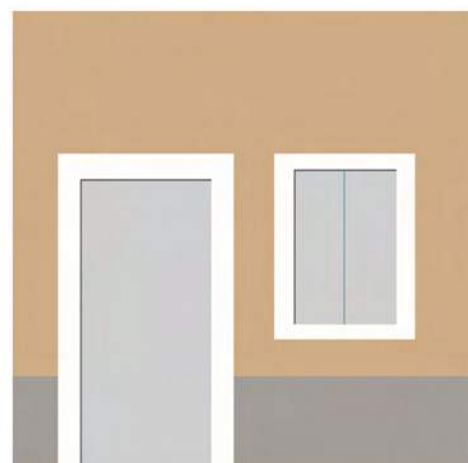
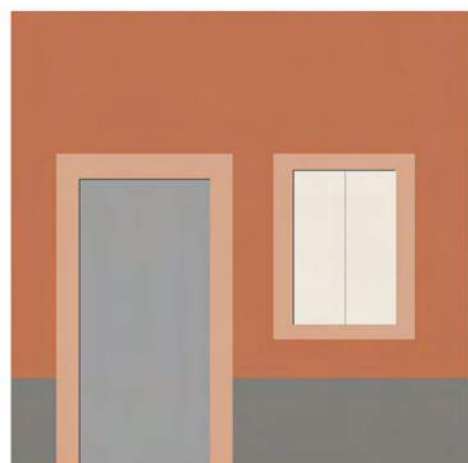
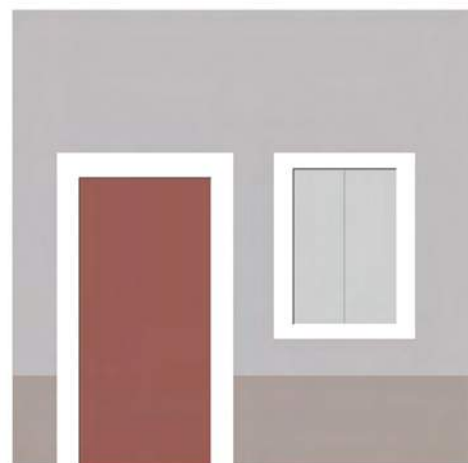
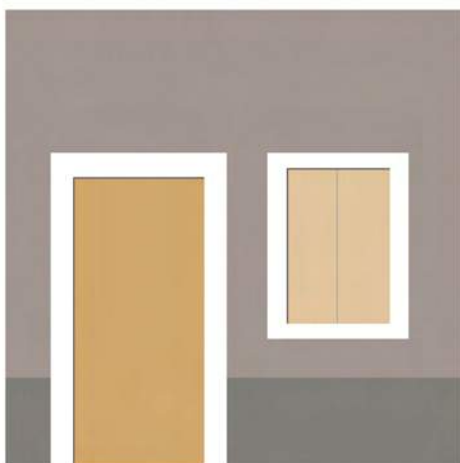


Lotissement fin XIXe constitué de maisons vigneronnes en alignement.



Remise agricole en maellons calcaires et porte ocre-rouge (fin XIXe-début XXe s.).

TENDANCES CHROMATIQUES RECOMMANDÉES



COULEURS ET TYPOLOGIES

La prise en compte des typologies bâties et de leurs caractéristiques architecturales est déterminante pour le choix des couleurs de façades. Sont à considérer en matière d'habitat, les maisons du moyen-âge et les maisons vigneronnes du XIXe enduites, les petits immeubles du XIXe et début du XXe, qui avec les maisons de maître privilégient la pierre de taille, les ensembles d'habitations «bon marché» pour lesquels le choix des enduits et peintures est un enjeu patrimonial, les maisons en bandes, les maisons mitoyennes et isolées, les pavillonnaires des extensions contemporaines, qui proposent pour certains des enduits monocouches aux finitions grossières peu adaptées au contexte, les immeubles résidentiels, et encore, l'habitat léger touristique et les cabanes... Les remises liées aux activités agricoles et les entrepôts marquent aussi le paysage urbain. Les équipements contemporains sont des repères, ils tendent à employer des ocres rouges. Mais la teinte sable du béton de la médiathèque est aussi pertinente face au étangs.

... et les extensions de la plaine

TYPLOGIES



Maison individuelle en bande des années 60.

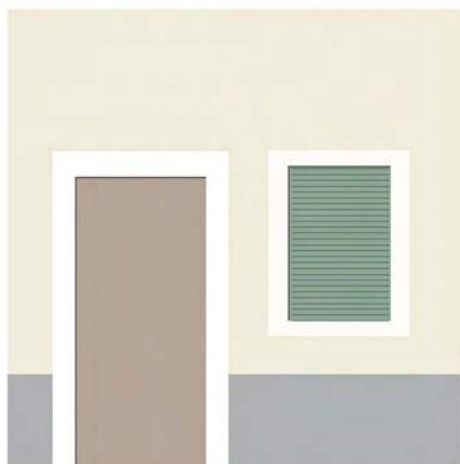
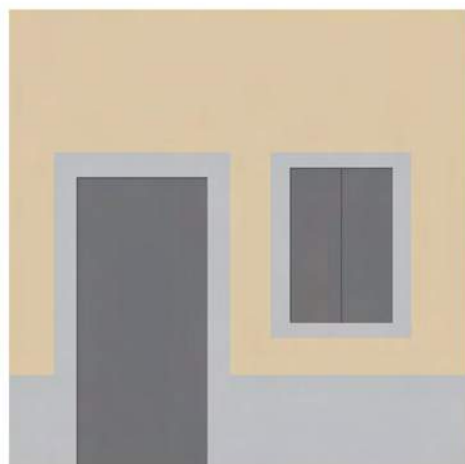
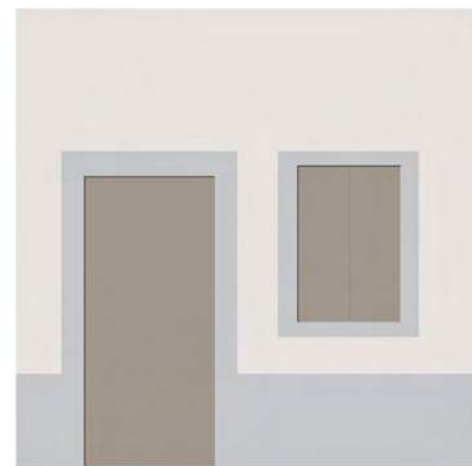
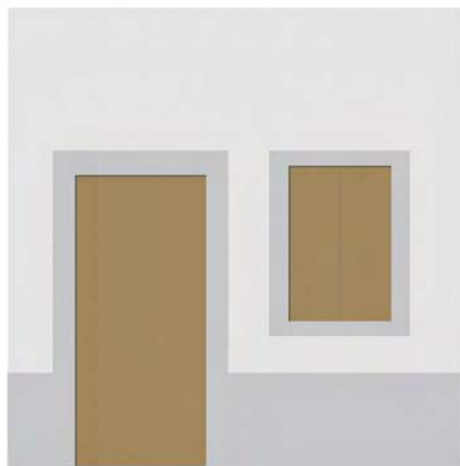


Ensemble de maisons mitoyennes en bande (Habitations à bon marché, 1920).



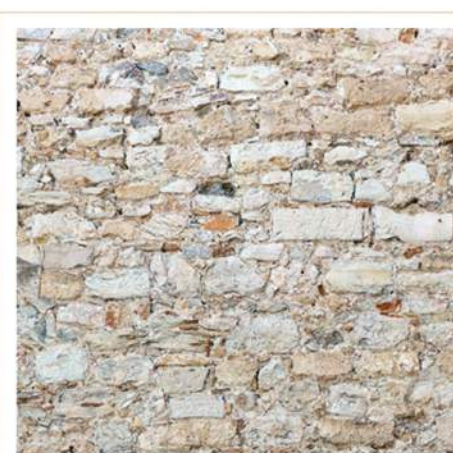
Maison-pavillon contemporaine isolée en milieu de parcelle.

TENDANCES CHROMATIQUES RECOMMANDÉES



LES ENDUITS

La qualité et la durabilité des enduits dépendent de la nature des matériaux employés, du nombre des couches effectuées (éviter l'enduit monocouche) et de la finition. Trois couches sont prévues dans le cas d'une réfection complète. La dernière couche peut être talochée ou grattée, fine ou non. Les effets sont multiples selon les outils d'application, les sables et s'il s'agit de teintes en masse ou en surface.



TYOLOGIES



Habitat collectif contemporain.

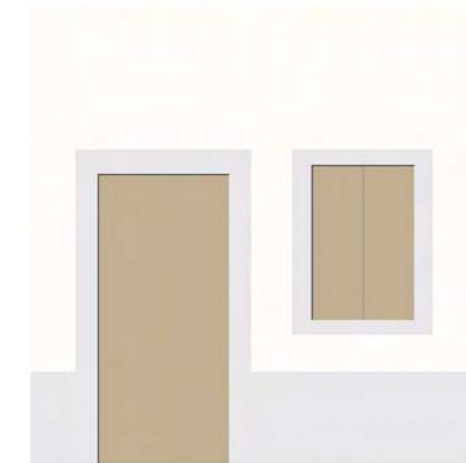
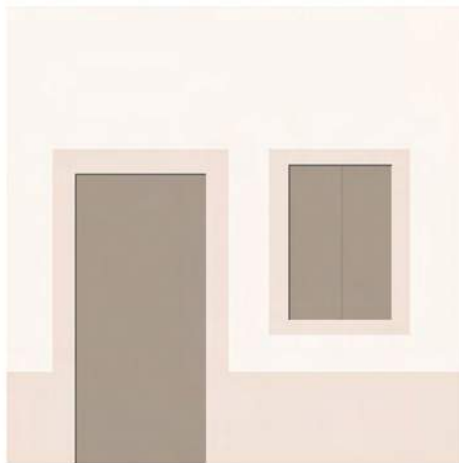
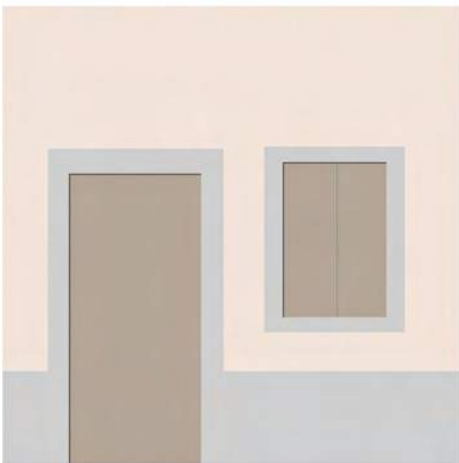
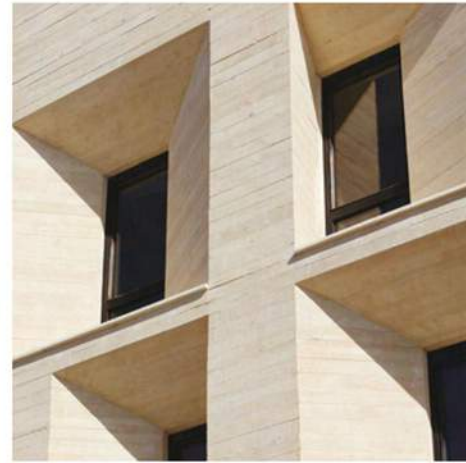


Équipement public : collège les 2 Pins



Médiathèque intercommunale Montaigne

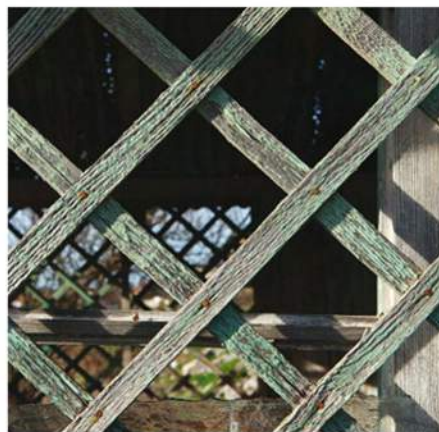
ÉQUIPEMENTS : DEUX TENDANCES CHROMATIQUES



LA PIERRE

à Frontignan, la pierre est la matière constructive traditionnelle de nombreux ouvrages maçonnés : bâtiments, mazets, mais aussi clôtures d'habitations, enclos agricoles...

En ce qui concerne les façades, il faut distinguer celles en pierre de taille, surface noble et résistante aux intempéries qui peuvent rester à nu, et celles en moellons de pierre, nécessitant un enduit de protection.



LE BOIS

L'usage du bois (structure, bardage et éléments de décor) trouve une référence dans la typologie de la cabane au bord des étangs et de la mer. C'est ici que cette matière trouve toute sa place. Matériau durable, à faible impact environnemental et à forte valeur technique, économique et sanitaire, le bois peut être également employé pour la réalisation d'extensions de bâtiments. Mais il est aussi adapté à la réalisation de bâtiments agricoles et utilitaires, ou de clôtures.

Les extensions en bord de mer et d'étang

TYPLOGIES



Petit pavillon en bord de mer
(Année 40/50)

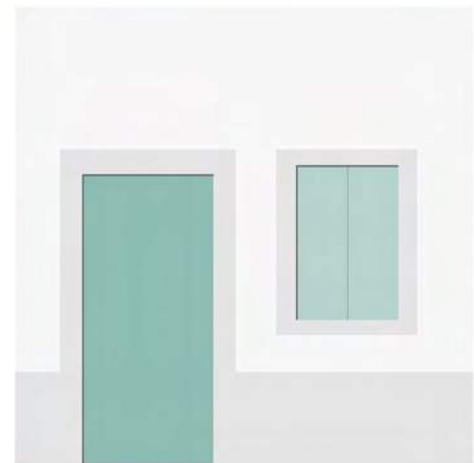
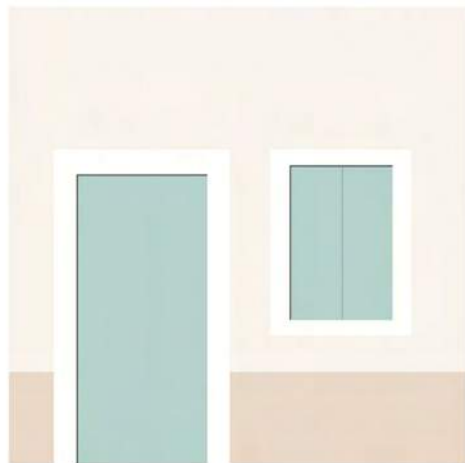
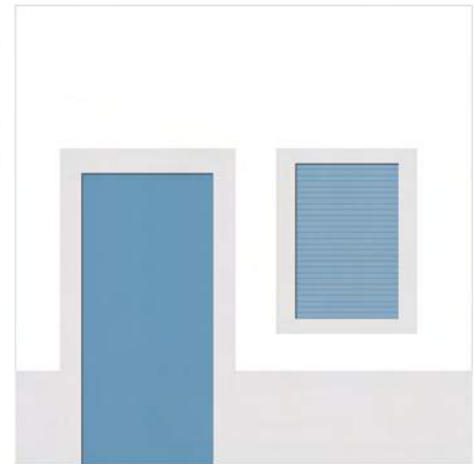


Maison individuelle en bord de mer
(Année 50/60)



Cabane en bord d'étang

TENDANCES CHROMATIQUES RECOMMANDÉES



LE VÉGÉTAL

Du chêne vert sur les reliefs aux tamaris en bord de mer, la gamme des végétaux est spécifique au contexte littoral.

Elle est à choisir en fonction des entités paysagères, des sols et des usages. Selon qu'il s'agisse d'espaces publics ou d'espaces extérieurs privés, les conditions d'entretien ne sont pas les mêmes.

Le panel de choix sera alors plus ou moins élargi.

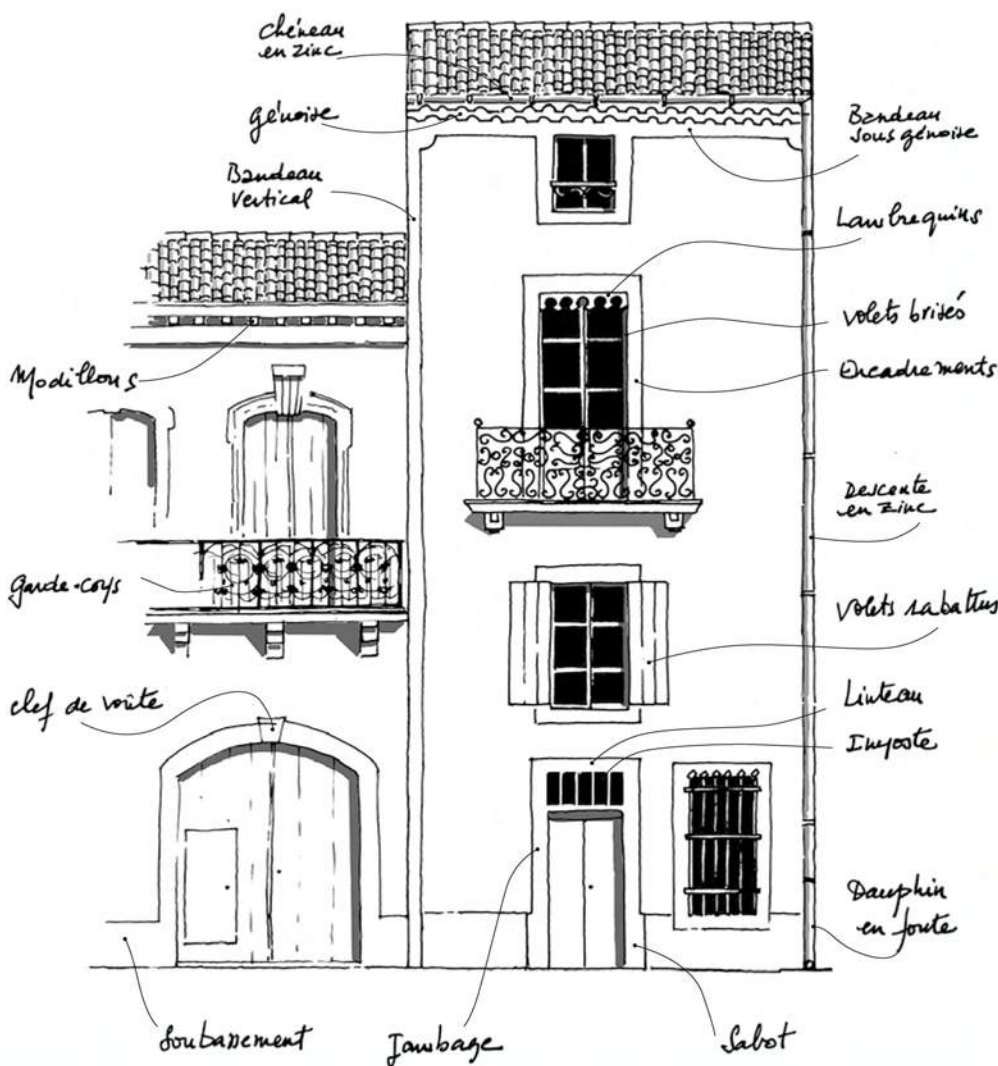
Pour plus de conseils sur la gamme des végétaux, se référer au miniguide «**Quels végétaux pour le Languedoc-Roussillon ? / 86 valeurs sûres Arbres, arbustes, vivaces, couvre-sols, grimpantes**», CAUE LR.

Document disponible sur le site du CAUE.

Vocabulaire

Les façades ont leur langage, quelles soit anciennes ou contemporaines, elle se définissent en fonction des usages et des modes constructifs. Elles structurent l'espace public et créent, selon les lieux, des ambiances spécifiques. Les façades sont composées par la relation entre les pleins et les vides, les proportions des percements, le type de toiture. D'autres éléments complètent l'écriture de la façade : le soubassement - souvent en saillie - qui protège des salissures la partie inférieure du bâtiment, le couronnement de la toiture (génoise, corniche, débord béton...) qui préserve de la pluie, l'enduit, les encadrements des baies (en pierre, à la chaux ou peints), les menuiseries (en bois ou en métal), les volets, les ferronneries, les éléments d'évacuation des eaux pluviales (chêneau et descente), et d'autres éléments de décor peints ou sculptés (bandeaux, frises, croisillons en bois, lambrequins...).

Lorsqu'une façade est en retrait ou qu'elle n'occupe pas la totalité de l'emprise parcellaire, le mur de clôture a un impact très important. Il peut être entièrement ou partiellement maçonné, il peut être surmonté d'une grille et accompagné d'une haie.



Le changement de matériaux et couleurs des menuiseries, des couvertures, des enduits et autres éléments qui concernent l'aspect extérieur de la construction sont soumis à régime déclaratif (déclaration préalable). Aux abords des monuments historiques, l'architecte des bâtiments de France (ABF) est appelé à donner son avis.

Pour élaborer votre dossier vous pouvez obtenir des informations et conseils en vous adressant :

- MAIRIE : 04 67 18 51 50
- UDAP (Unité Départementale de l'Architecture et du Patrimoine) : 04 67 02 32 36
- CAUE 34 (Conseil d'Architecture d'Urbanisme et de l'Environnement) : 04 99 133 700

Toiture

Depuis les points «hauts» du massif de la Gardiole la couleur terre-cuite des toits contribue à rendre lisible l'entité urbaine, notamment celle du centre. Toute intervention en toiture nécessite une véritable attention. Pour des projets en centre ancien ou faisant référence au bâti traditionnel, la tuile canal en terre cuite, est recommandée.



Volets traditionnels

Les volets animent les façades en apportant relief et couleurs. Éléments emblématiques du centre ancien, ils sont en bois peints, rabattus ou brisés. La gamme de couleur puise autant dans les teintes chaudes (ocre-brun, ocre-rouge...) que dans les froides (vert foncé, gris...).

Les volets en bois répondent très efficacement au besoin d'isolation thermique et phonique. La préservation des volets traditionnels et de leur couleur est recommandée.



Volet roulant

Il est souvent employé dans les bâtiments neufs ou en remplacement des volets détériorés.

Qu'ils soient en bois, en aluminium ou en PVC, la plupart des modèles de volets roulants existent dans la gamme de coloris préconisés. Le blanc est déconseillé.

Ferronnerie

Les ferronneries (garde-corps, grilles ou barreaudages), en fer forgé ou en fonte moulée, sont généralement peintes en couleur sombre, en harmonie avec la façade. Il est recommandé que ces éléments soient maintenus, restaurés et repeints. La couleur des ferronneries neuves s'inspirera des teintes traditionnelles.